



Inicjatywa doskonałości – uczelnia badawcza

Prezentacja na posiedzeniu Senatu Uniwersytetu Warszawskiego

22 stycznia 2020 roku

Maciej Duszczyk

Prorektor ds. naukowych

Program doskonałości badawczej

- Dodatkowe środki w wysokości 10% subwencji przez 6 lat (w przypadku UW to prawie 72 mln zł rocznie – łącznie 432 mln zł + 72 mln w siódmym roku projektu).
- Międzynarodowy panel ekspertów dokonujący oceny wniosków w składzie: byli rektorzy uczelni europejskich oraz dyrektorzy instytutów badawczych.
- Wyłonienie dwudziestu uczelni do udziału w konkursie. Wybrano dziesięć uczelni.
- Konieczność zdefiniowania Priorytetowych Obszarów Badawczych w dziedzinach w jakich na uczelni uprawia się naukę.
- Wniosek UW wygrał zdecydowanie (otrzymał najwięcej punktów)!!!

Podstawowe założenia

- Realizacja działań wskazanych we wniosku, w tym co do zasady w ramach zaplanowanego budżetu.
- Realizacja jednego z sześciu celów programu. Wszystkie działania są wpisane w realizację co najmniej jednego celu.
- Utrzymanie POB-ów przez cały okres realizacji projektu.
- Wpływ na osiągnięcie jednego ze wskazanych w programie wskaźników (obowiązkowych, rekomendowanych i dobrowolnych).
- Wdrożenie zaplanowanego modelu zarządzania i koordynacji realizacji IDUB opartego na transparentnych zasadach.
- Możliwość, a nawet konieczność wprowadzania do programu nowych zadań i projektów, ale w ramach zaplanowanych działań.

Cele do osiągnięcia – kluczowa część programu!

- Podniesienie wpływu działalności naukowej prowadzonej na UW na rozwój światowej nauki.
- Wzmocnienie współpracy badawczej z instytucjami badawczymi o wysokiej renomie, **szczególnie** w ramach POB.
- Doskonalenie jakości kształcenia studentów i doktorantów na kierunkach związanych z POB.
- Doskonalenie jakości zarządzania uczelnią, w tym projakościowe zmiany organizacyjne.
- Podniesienie międzynarodowego znaczenia uczelni.
- Inne szczegółowe cele: Współpraca z WUM.

Podniesienie wpływu działalności naukowej prowadzonej na UW na rozwój światowej nauki

1. Wspieranie utalentowanych naukowców w budowaniu ich pozycji w nauce światowej.
2. Podniesienie zdolności publikacyjnej i wdrożeniowej wyników badań realizowanych na UW oraz z udziałem pracowników UW w najbardziej rozpoznawalnych na świecie periodykach.
3. Wsparcie tworzenia programów oraz zespołów badawczych, które w przyszłości staną się centrami doskonałości, w tym poprzez ich umiędzynarodowienie.
4. Utrzymanie silnego zaplecza infrastrukturalnego do prowadzenia badań na światowym poziomie.

Wzmocnienie współpracy badawczej z instytucjami badawczymi o wysokiej renomie, szczególnie w ramach POB

1. Wzmocnienie współpracy badawczej w ramach strategicznych partnerstw z innymi uczelniami.
2. Wdrożenie powszechnego programu mobilnościowego.
3. Podniesienie zdolności UW do współpracy poprzez zwiększenie posiadanego potencjału badawczego.
4. Wdrożenie systemu komunikowania osiągnięć naukowych i wyników badań.

Doskonalenie jakości kształcenia studentów i doktorantów na kierunkach związanych z POB

1. Wdrożenie mechanizmu transferu wyników najnowszych badań i nurtów badawczych do programów kształcenia.
2. Zapewnienie możliwości tworzenia unikatowych programów i ścieżek kształcenia (również w szkołach doktorskich) powiązanych z badaniami prowadzonymi w ramach POB.
3. Wdrożenie systemu przyciągania i rozwoju utalentowanej młodzieży.

Doskonalenie jakości zarządzania uczelnią, w tym projakościowe zmiany organizacyjne

1. Stworzenie modelu wsparcia mentorskiego oraz środowiskowego dla młodych badaczy.
2. Programy mobilnościowe dla młodych badaczy.
3. System grantów na wsparcie ścieżek karier zawodowych pracowników.
4. Model wsparcia w przygotowywaniu przełomowych programów i projektów badawczych.
5. System zapewniania równych szans w karierze naukowej, wspierania młodych pracowników w reintegracji zawodowej oraz uwzględniający potrzeby rozwojowe i deficyty pracowników.

Doskonalenie jakości zarządzania uczelnią, w tym projakościowe zmiany organizacyjne

1. Wdrożenie platformy do zarządzania wiedzą, zintegrowanej z istniejącymi systemami IT na uczelni, oraz intranetu w funkcji narzędzia komunikacji i współpracy wewnętrznej.
2. Wzmocnienie dostępności i jakości usług pracowników otoczenia nauki (menedżerowie nauki, obsługa prawna i administracyjna).
3. Podniesienie zdolności organizacyjnej do pozyskiwania i prowadzenia badań (szczególnie w POB), w tym również analiz i danych (m.in. bibliometrycznych) pomagających tworzyć strategię rozwoju dyscyplin i wspierać kariery badaczy.
4. Stworzenie modelowej struktury zarządzania ID, z użyciem nowoczesnych narzędzi IT.

Inne szczegółowe cele służące podniesieniu międzynarodowego znaczenia działalności uczelni:

Współpraca z Warszawskim Uniwersytetem Medycznym

Priorytetowe obszary badawcze

- **Badania dla Ziemi**

Zintegrowane multidyscyplinarne podejście do identyfikowania zagrożeń dla środowiska, bioróżnorodności, klimatu i zdrowia oraz poszukiwanie wdrażalnych rozwiązań - związek z Flagshipem 1 sojuszu 4EU+

- **U podstaw mikro i makro świata**

Poszukiwanie przełomowych innowacji dla przyszłości: materiałów, źródeł energii i technologii zapewniających zrównoważony rozwój - związek z Flagshipami 1 i 3

- **Wyzwanie petabajtów**

Narzędzia zaawansowanej matematyki i informatyki w analizach wielkich zbiorów danych – od losowych procesów na giełdzie po diagnostykę medyczną - związek z Flagshipami 1 i 4

- **Poszerzanie granic humanistyki**

Badania humanistyczne przekraczające granice dyscyplin, rozwijające innowacyjne narzędzia i modele, poszerzające rozumienie umysłu, języka i kultury - związek z Flagshipami 2 i 3

- **W poszukiwaniu regionalnych rozwiązań dla globalnych wyzwań**

Multidyscyplinarne zespoły badające konsekwencje narastającej mobilności, wielowymiarowych nierówności i transformacji cyfrowej - związek z Flagshipami 1 i 2

Priorytetowe obszary badawcze

- W każdym z POB są dedykowane im działania (zdefiniowane i opisane we wniosku) do zrealizowania.
- Każde działanie ma charakter otwarty – można do nich dołączyć z inicjatywami, które wpisują się w realizację celów.
- Tylko część budżetu każdego z działań w POB została już zaalokowana.
- Z efektów działań realizowanych w POB będą mogły korzystać zespoły badawcze lub jednostki uniwersyteckie np. działania: rozwój grupy statystycznej czy wsparcie dla utrzymania infrastruktury.

Działania ogólnouniwersyteckie

- **Wsparcie doskonałości** (m.in: *wspieranie badaczy na wczesnym etapie kariery, umiejętności miękkie, zapobieganie dyskryminacji kobiet, open access, wsparcie czasopism i wydawnictw*)
- **Zarządzanie nauką i administracja** (m.in: *promocja wyników badań, menadżerowie nauki, otwarta nauka, repozytoria, zaplecze infrastrukturalne, informatyczne i osobowe dla realizacji IDUB, rozwój kompetencji*)
- **Mobilność** (m.in: *fundusz na mobilność, wsparcie młodych pracowników nauki, program mentor, visiting professors*)
- **Infrastruktura** (m.in: *odnawianie bazy, wkłady własne, IT, przedszkole i żłobek*)
- **Doktoranci i studenci** (m.in: *kompleksowy system wsparcia doktorantów, szkoły letnie, transfer wyników badań do programu studiów, nowe kierunki studiów, mobilność, szkoły letnie*)
- **WUM** (m.in: *wspólne projekty badawcze, kierunki studiów, dostęp do infrastruktury*)

Dołączanie nowych projektów

- Do końca marca będzie można zgłaszać nowe propozycje działań do realizacji w IDUB. To będzie **PIERWSZY** termin. Sukcesywnie będą uruchamiane kolejne.
- Mogą być one zarówno w części POB-ów, jak i działań ogólnouniwersyteckich.
- Obowiązuje ta sama fiszka projektowa jak dla działań już zaplanowanych.
- Wyboru dokonają panele oceniające z udziałem badaczy z wiodących ośrodków naukowych z zagranicy do końca maja 2020.
- Trzy panele eksperckie w każdej z dziedzin naukowych.
- Kierownicy działań realizowanych w ramach IDUB automatycznie stają się członkami danego Komitetu Koordynacyjnego POB.

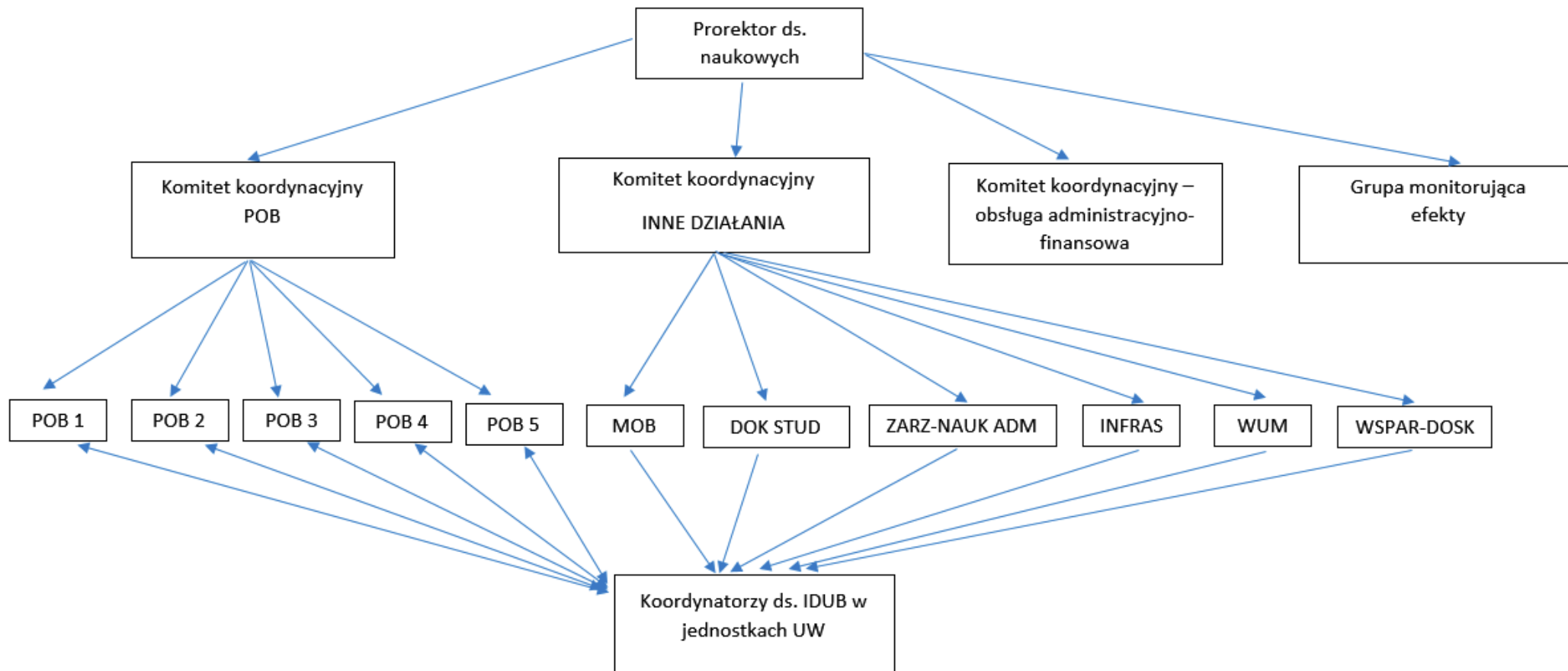
Dołączanie nowych zadań i projektów

- Przewidywane są dwa rodzaje dołączania nowych zadań i projektów: okresowe i ciągłe.
- Konkursy co najmniej dwa razy w roku dotyczą m.in. projektów mobilnościowych, wsparcia dla czasopism, wkładów własnych na zakup nowej infrastruktury, szkół letnich.
- Nabory ciągłe dotyczą m.in. mikrograntów, środków na wykupienie open access, środków na pokrycie kosztów naprawy infrastruktury.
- Zespołom badawczym działającym w ramach POB-ów i spoza nich zostaną zaoferowane usługi wspierające np. menadżerowie nauki oraz korpus techniczny, repozytorium, a także usługi żłobkowe i przedszkolne.

Zmiany w stosunku do obecnych zasad - przykłady

- Podniesienie maksymalnej wysokości mikrograntów do 10.000 PLN.
- Podniesienie wysokości limitu na wykupienie open access do 15.000 PLN – czasopisma (w przypadku czasopisma znajdującego się w 25% najlepszych) i 30.000 PLN - wydawnictwa z II poziomu MNiSW.
- Zmniejszenie do 25% wkładu własnego jednostek realizujących projekty na współpracę międzynarodową.
- Doktoranci i studenci mają dedykowane im działania zarówno na wsparcie badań, jak i mobilnościowe.

Model koordynacji IDUB



Komitet koordynacyjny POB – piętnaście osób (po trzy osoby z poszczególnych POB)

Komitet koordynacyjny INNE DZIAŁANIA – kierownicy biur administracji centralnej oraz po jednej osobie z KK IDUB (POB, ADM-FIN, MONIT)

Komitet koordynacyjny administracyjno-finansowy – Przedstawiciele Kanclerza, Kwestora, Zastępcy Kanclerza ds. ekonomicznych, Kierownika BOB, Kierownika BMPB, Kierownika BWR, Kierownika ZIP, Kierownika planu wieloletniego, Koordynatora IDUB.

Grupa monitorująca efekty – osoby zaangażowane w pozycjonowanie UW w rankingach.

Koordynatorzy ds. IDUB w jednostkach UW – powołani na wydziałach oraz innych jednostkach UW w celu koordynacji realizacji projektów IDUB.

Fiszka

Nr działania zgodnie z wnioskiem	Tytuł działania				
Realizacja celu IDUB					
Nazwa POB/Grupy działań					
Opis działania (do 1000 słów)	Cele Uzasadnienie Zadania ewentualnie projekty w ramach zadań				
Budżet działania	Suma	2020	2021	2022	2023
Źródła finansowania inne niż IDUB	Tak/Nie (jeżeli tak to proszę wskazać jakie)				
Poddziałania do realizacji jeżeli są	2020	2021	2022	2023	

Zadania wspierające w ramach innych działań IDUB				
Zadania wspólne z innymi POB				
Kamienie milowe	2020	2021	2022	2023
Wskaźniki efektów obowiązkowe i dobrowolne				
Jednostka koordynująca działanie				
Jednostki zaangażowane w realizację działania				
Koordinator działania				

Finansowanie

- Środki przekazywane przez MNiSW przez następne kolejne dwa lata będą miały formę obligacji (ustawa budżetowa).
- Nie będzie to jednak wpływać na płynność finansowania realizowanych projektów wewnątrz UW.
- Środki będą przekazywane do jednostek na podobnych zasadach jak realizowane są projekty naukowe finansowane przez agencje finansujące.
- Wynagrodzenia dla pracowników naukowych są uwzględnione w budżecie danego projektu – zostaną przygotowane propozycje stawek.
- Wraz ze środkami będą przekazywane dodatki na obsługę projektu w jednostce w wysokości 5% wartości – co do zasady na wynagrodzenie osób zaangażowanych w realizację IDUB.

Kolejne kroki

- Spotkania Komitetu Koordynacyjnego oraz komitetów w ramach POB-ów.
- Spotkania w ramach administracji ogólnouniwersyteckiej.
- Rekrutacja pracowników do Biura Obsługi Badań, w tym koordynatora IDUB.
- Wypełnianie i akceptacja fiszek projektowych dla już zaakceptowanych działań – zgłoszonych we wniosku.
- **Kick-off meeting - 24 lutego 2020 Aula dawnej Biblioteki Uniwersyteckiej godz. 15.00-18.00**
- Marzec - termin pierwszego naboru nowych zadań i projektów do IDUB.
- Marzec - przygotowanie pierwszych ogłoszeń naboru na przyjazdy i wyjazdy.
- Maj/Czerwiec - rozstrzygnięcie pierwszych konkursów.
- Czerwiec - akceptacja przez komitety POB nowych zadań i projektów.

Zasady oceny realizacji projektu

- Ewaluacja po trzech latach.
- Osiągnięcie wskaźników wskazanych w projekcie (liczba publikacji w topowych czasopismach, suma przychodów z grantów, odsetek doktorantów i studentów zaangażowanych w prace badawcze, interdyscyplinarność).
- Zrealizowanie zaplanowanych działań.
- Transparentność podejmowania decyzji.
- Międzynarodowy panel ewaluatorów.
- Co najmniej dwie uczelnie stracą status uczelni badawczej.
- Wpływ parametryzacji na status uczelni badawczej.